

# A Költöző Doboz rejtélye

## 5. nap

IDŐ

90 perc  
beleértve  
a szünetet



## A Tanulás Művészete

TÉMA  
8



### BEMELEGÍTÉS: A SZÁMOK DALA

<b>Ez fog történni:</b>	A tanulók eléneklék a „számok dalát”. Összetettebb testmozgással bővítjük, és az 5-tel osztható számoknál megváltoztatjuk mozdulatainkat.
<b>Szükséges:</b>	A „számok dalának” szövege.
<b>Előkészíteni:</b>	
<b>A tér előkészítése:</b>	
<b>Így néz ki a tér:</b>	Tágas tér

#### ÚTMUTATÓ:

- Az osztály körbe gyűlik. A foglalkozásvezető felkér egy tanulót a dal eléneklésének levezénylésére.
- A foglalkozásvezető akkor bejelenti, hogy újra elénekeljük a dalt. Elmondja, hogy ezúttal nehezebb lesz a feladat, ám ha keményen dolgoznak és erősen összpontosítanak, sikerrel járhatnak. A cél, hogy minden 5-tel osztható számnál másik testmozdulatot vigyenek a mozgásba. Például a jobb kéz mozdításával kezdenek (1, 2, 3, 4, 5), majd a jobb lábra váltanak (6, 7, 8, 9, 10), aztán bólintanak (11, 12, 13, 14, 15), végül vállat vonnak (16, 17, 18, 19, 20). A csoport elénekléi a dalt. Ismétlés újra meg újra. Lehet tovább bonyolítani vagy könnyíteni, de csak annyira, hogy ne legyen túl könnyű, inkább odafigyelést igényeljen a gyakorlat.
- Végül kérdezd meg a tanulóktól:
  - Milyen volt ma a számok dala?
  - Hogy lehetne még jobban dolgoznunk? Milyen módszerekkel érhetnénk el jobb eredményt? (Pl. egymást figyelve, a számok dalát lelassítva.)
  - Hogy lehetne holnap még nehezebbé tenni a feladatot? Gyűjtsd össze az ötleteket, és vezesd elő a 6. napi utolsó bemelegítésen.

Idő: 10 perc

### REFLEXIÓ: MI VAN A LEPEL ALATT?

<b>Ez fog történni:</b>	A tanulók „megérzéseikre” hagyatkozva próbálják kitalálni, hogy milyen tárgyak vannak a lepel alatt.
<b>Szükséges:</b>	Jónéhány dolog a lepel alatt, melyek közül néhány könnyen felismerhető, a többi kevésbé, mint például labda, babzsák, könyv, fadarab, palack, tolltartó, puha játék, kő. Egy lepel/takaró/lepedő vagy egy nagy darab textília.
<b>Előkészíteni:</b>	Gyűjts össze elrejtendő dolgokat (kb. 10-et), és a foglalkozás előtt takard le a lepelrel.
<b>A tér előkészítése:</b>	
<b>Így néz ki a tér:</b>	Tágas tér

#### ÚTMUTATÓ:

- A foglalkozásvezető megkéri a tanulókat, hogy nézzenek rá a lepelre és a „megérzéseikre hagyatkozva” próbálják kitalálni, mi lehet alatta. Kérd meg őket, hogy tartsák fejben ötleteiket, ne kiabálják be azokat.
- Néhány percnyi nézegetés után kérd meg a tanulókat, hogy osszák meg „megérzéseiket”.
- Ekkor kérd meg a tanulókat, hogy érintsék meg a letakart tárgyakat, de ne kiabálják be, mire gondolnak.
- Újra kérd meg a tanulókat, hogy osszák meg „megérzéseiket”, majd kérdezd meg tőlük:  
Változott-e a „megérzésed”?  
Miért?
- A foglalkozásvezető lehúzza a leplet a tárgyról, és rákérdez:  
Jók voltak a „megérzéseitek”?  
Milyen volt megosztani egymással a „megérzéseiteket”?  
Könnyű volt vagy nehéz?  
Milyen helyzetben lehet nehéz megosztani a „megérzéseinket”?

Idő: 15 perc.

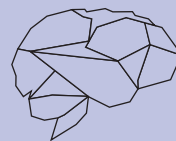
### JEGYZETEK

# A Költöző Doboz rejtélye

## 5. nap

IDŐ

90 perc  
beleértve  
a szünetet



## A Tanulás Művészete

TEMA  
8



### HOVEDAKTIVITET: FLYTTEESKE-MYSTERIET, DEL 5

<b>Ez fog történni:</b>	A tanulók önállóan dolgoznak a „költöző doboz” tulajdonosának profilján.
<b>Szükséges:</b>	A „költöző doboz” és tartalmát képző tárgyak bemutatója Az „alanyok” üzenetei, akik a doboz tulajdonosának vallják magukat. A4 -es papír A profillapok másolatai Ceruzák
<b>Előkészíteni:</b>	Az „érdeklődők” üzenetei, akik úgy tartják, ők a „költöző doboz” tulajdonosai. A profillap – tanulónként 1 + néhány tartalékpéldány.
<b>A tér előkészítése:</b>	
<b>Így néz ki a tér:</b>	Tágas tér vagy osztályterem padok és székek nélkül, ahol elég tér van, hogy a tanulók a padlón csoportokban dolgozzanak.

#### ÚTMUTATÓ:

- A foglalkozásvezető rámutat, hogy milyen sok munkát végeztek eddig a diákok nyomozói szerepükben, és megállapítja, hogy a „költöző doboz” tulajdonosa megtalálására folytatott vizsgálódásaikkal jól haladnak. Majd összehívja az összes tanulót egy kis körbe, szorosan, és halkán megmondja nekik, hogy érdemes volt keményen dolgozniuk, mert az iskolában mindenfelé kiállított hirdetések nagy visszhangra találtak. Pár új nyom érkezett\* olyanoktól, akik állítják, hogy ők hagyták el a dobozt. Viszont több, mint egy ember van, aki azt mondja, hogy szerinte az övé lehet a doboz. A következő kérdést tegyük fel a tanulóknak:
  - Hogy lehetséges ez?Meghallgatjuk a tanulóktól érkező válaszokat.  
\* Például betelefonálhattak az iskolába, hagyhattak üzenetet a tanári szobában, vagy ragaszthattak post-it üzenetet a hirdetésekre. –[FONTOS, HOGY AZ ÜZENETEKBE JELENJEN MEG NÉHÁNY OLYAN ADAT IS, MINT NÉV, KOR, HOL ÉLNEK, ÉS A DOBOZ ELVESZTÉSÉNEK FELTÉTELEZETT HELYE].
- A foglalkozásvezető elmagyarázza, hogy ha valaki azt állítja, hogy övé a „költöző doboz”, nem biztos, hogy úgy is van. Lehet, hogy füllent, vagy egy másik dobozt veszett el. [A tanulóktól hallott lehetőségeket is vegyük be a felsorolásba.] Nyomozóként a diákoknak keményen kell dolgozniuk, hogy rátaláljanak az igazságra, és a dobozt vissza tudják juttatni jogos tulajdonosának. A dobozban rejlő tárgyak úgy, mint a doboz lelőhelye is, információval szolgálnak. A tanulók most a következő kérdésszel foglalkozzanak el:
  - Szerintetek mi az, amit már tudtok a személyről, aki elhagyta a dobozt?
- A foglalkozásvezető elmagyarázza, hogy mások véleménye is fontos, de az is nagyon fontos, hogy odafigyeljünk a sajátunkra. Vagyis hallgassunk a fejünkben megfogalmazott gondolatokra, bízzunk magunkban, az ötleteinkben, és osszuk is meg azokat a többiekkel. A tanulók papírt és írószközt fognak. A felmerült gondolatok nyomán önálló munkával mindent leírnak/lerajzolnak, amiről úgy hiszik, hogy a „költöző doboz” tulajdonosával kapcsolatban tudnak. Hadd dolgozzák ki ezt a tanulók önállóan, és csak akkor ajánlj fel segítséget, ha szükségét látod. Mondhatod például, hogy érdemes elgondolkodni azon, hogy gyermek vagy felnőtt a tulajdonos, mi az, amit szeret, mióta élhet itt, milyen a hajszíne.
- A tanulók kis csoportokban vitassák meg elképzeléseiket.
- A foglalkozásvezető a következőket kérdezi a tanulóktól:  
Hallottátok már azt a kifejezést, hogy „megérezés” vagy azt, hogy „hallgass az ösztöneidre”?  
Mit jelent ez szerintetek?  
Van saját tapasztalatotok ezekkel a fogalmakkal?  
Kíséri-e ezeket valamilyen testi érzet? Pontosan hol?
- A foglalkozásvezető elmagyarázza, hogy a detektívek a bűnügyek megoldásakor, vagy az elveszett dolgok tulajdonoshoz történő visszajuttatásakor először megszerkesztik az emberek „profilját”. Magyarázzátok el, hogy mi az a profillap, és kérjétek meg a diákokat, hogy önállóan, a „megérezéseikre hallgatva” dolgozzanak, és rajzolják le a „költöző doboz” tulajdonosát, amilyennek elképzelik, majd írják is le ötleteiket, elképzeléseiket róla. Emlékeztessd őket, hogy érdemes a tulajdonost előbb elképzelnéni, minden információt pontosan végiggondolni, és a „megérezéseikre” is figyelni, azokban bízni. Jegyezzék le a tulajdonos következő adatait: életkor, testmagasság, hobbi, a kedvenc étele, színe, minek tud örülni, illetve mi az, amit ösztönösen fontosnak tartanak megemlíteni vele kapcsolatban. Ebben a profilban foglalják össze a „költöző doboz” tulajdonosáról egyénileg kialakított képüket.
- Amikor mindenki profilábrázolása elkészült, a foglalkozásvezető felkér néhány tanulót, hogy ossza meg elképzeléseit. A következő kérdéseket járják körül:  
Milyen megérezéseid voltak?  
Mindig jó ez az érzés? Mikor nem?  
Mikor van úgy, hogy nehéz megosztanunk az érzéseinket?
- A tanulók a többi munkáik mellé a profilokat is kifüggesztik. Megköszönjük erőfeszítéseiket és azt, hogy bátran megosztották gondolataikat és megérezéseiket.