



T-TUDOK

Tudásmenedzsment és Oktatáskutató  
Központ Zrt.



# A 2009-es és a 2013-as tanodakutatás eredményeinek az összehasonlítása

## A REF tanoda monitoring-programok fő eredményei

Németh Szilvia, oktatáskutató  
T-Tudok Zrt.

Országos Neveléstudományi Konferencia, Debrecen, 2014. november 6-8.



## Az előadás tartalma:

1. A két tanoda-monitoring néhány jellemzőjének a bemutatása
2. A kvalitatív kutatási komponensek fő eredményei
3. Néhány következtetés, ajánlás



## Mi a tanoda?

- *„olyan intézmény, amely iskolán kívüli foglalkozás keretében a halmozottan hátrányos helyzetű tanulók, közülük is főként a hátrányos megkülönböztetés miatt még nehezebb helyzetben lévő romák iskolai sikerességét, továbbtanulását kívánja elősegíteni, ezáltal javítva későbbi esélyeiket a munkaerőpiacon való érvényesülésre és a társadalmi integrációra.”*  
Tanodakönyv, 2005, 15.o.
- *„a hátrányos helyzetű tanulók iskolai sikerességét segítő iskolán kívüli foglalkozása (tanoda)”* 1993. évi LXXIX. Köznevelési törvény
- *„a foglalkozásoknak nem lehet olyan rendszerét létrehozni, mely kizárólag a másnapi lecke megírására korlátozódik (...), s olyan program sem támogatható, amely kizárólag szabadidő eltöltésére irányul vagy pusztán az identitás megerősítését szolgálja.”* Pályázati felhívás, 2005, 3.o



- ***Nemzeti Társadalmi Felzárkózási Stratégia 2011-2020: Az ún. tanoda programok – a hátrányos helyzetű gyermekek oktatásának-nevelésének nem formális tanulási színterei – standardizált modell alapján uniós forrásból támogatott fejlesztésekként jöttek létre.***

**A tanoda a gyerekek és szüleik által saját elhatározásból választott, tanulást segítő és menedzselő a résztvevők személyes oktatási igényeihez alkalmazkodó forma, mely növeli a formális iskolai keretekbe történő integrálódás esélyét.**



## A kutatás célja

- **A kutatás célja:**
- a 2007/2008-as tanévben működő tanodák feltérképezése;
- **Adatgyűjtés:**
- a gyakorlati működésükről,
- a működés-működtetés feltételeiről,
- a tanodák kapcsolatrendszeréről,
- a szülőkkel való együttműködés mikéntjéről,
- a programban résztvevő diákok elvárásairól.
- **Indirekt cél:**
- meghatározásra kerülhessenek a tanoda-működés eredményességének kritériumai, adaléku szolgáltva a jövőben kiírásra kerülő tanoda-támogatási pályázatok tervezéséhez



# A kutatás módszerei

- **1. Forrásgyűjtés, dokumentumelemzés**
- **2. A kvantitatív vizsgálat:**
  - a magyarországi tanodák teljes körű kérdőíves vizsgálata
  - (A 2007/2008-as tanévben működő tanodák listájának összeállítása után kérdezőbiztos segítségével történő adatfelvétel)
  - A kérdőív négy fő témaköre:
    - működési feltételek, tanulólétszám, pedagógiai gyakorlat, hatékonyság
- **3. Kvalitatív vizsgálat:**
  - 10 intézményben
  - (kiválasztása a regionális és a működési sajátosságok figyelembevételével)
  - Tanodánként részben-strukturált interjúk a tanoda vezetőjével, két tanárával, családi koordinátorával, tanulói fókuszcsoportos beszélgetések, szülői interjúk, valamint tevékenység-megfigyelések segítségével.



## Monitoring program célja

1. A REF Tanoda-projekt keretében **19 támogatott tanoda munkáját követtük nyomon**, adtunk folyamatosan visszajelzéseket a munkájuk eredményeiről.
  2. A program eredményességének vizsgálata:
    - egyrészt a számszerűsíthető adatokon alapuló **indikátorok** (pl. tanodai jelenlét, évvégi/félévi osztályzatok),
    - a diákok **kompetenciáinak tesztelése**;
    - tanodák **tevékenységének helyszíni feltérképezése** alapján.
- A feladat leginkább monitoring típusú, amely kutatási és feedback elemeket tartalmazott.
  - Ugyanakkor a tanodák többsége igencsak eltérő céllal, korcsoporttal és módszerekkel működik, így az egységes megítélésük és értékelésük igen korlátozott.



## Fő kutatási célok

- A tanodák 2012-2013-as működésének, pedagógiai-módszertani gyakorlatának a feltérképezése, illetve
- annak elemzése, hogy a **tanodába járás összefüggésben áll-e a kompetenciaeredményekkel**, képes-e kompenzálni a hátrányos helyzetű diákok lemaradásait. (Célja-e a tanodáknak a tanulók kompetenciáinak fejlesztése?)





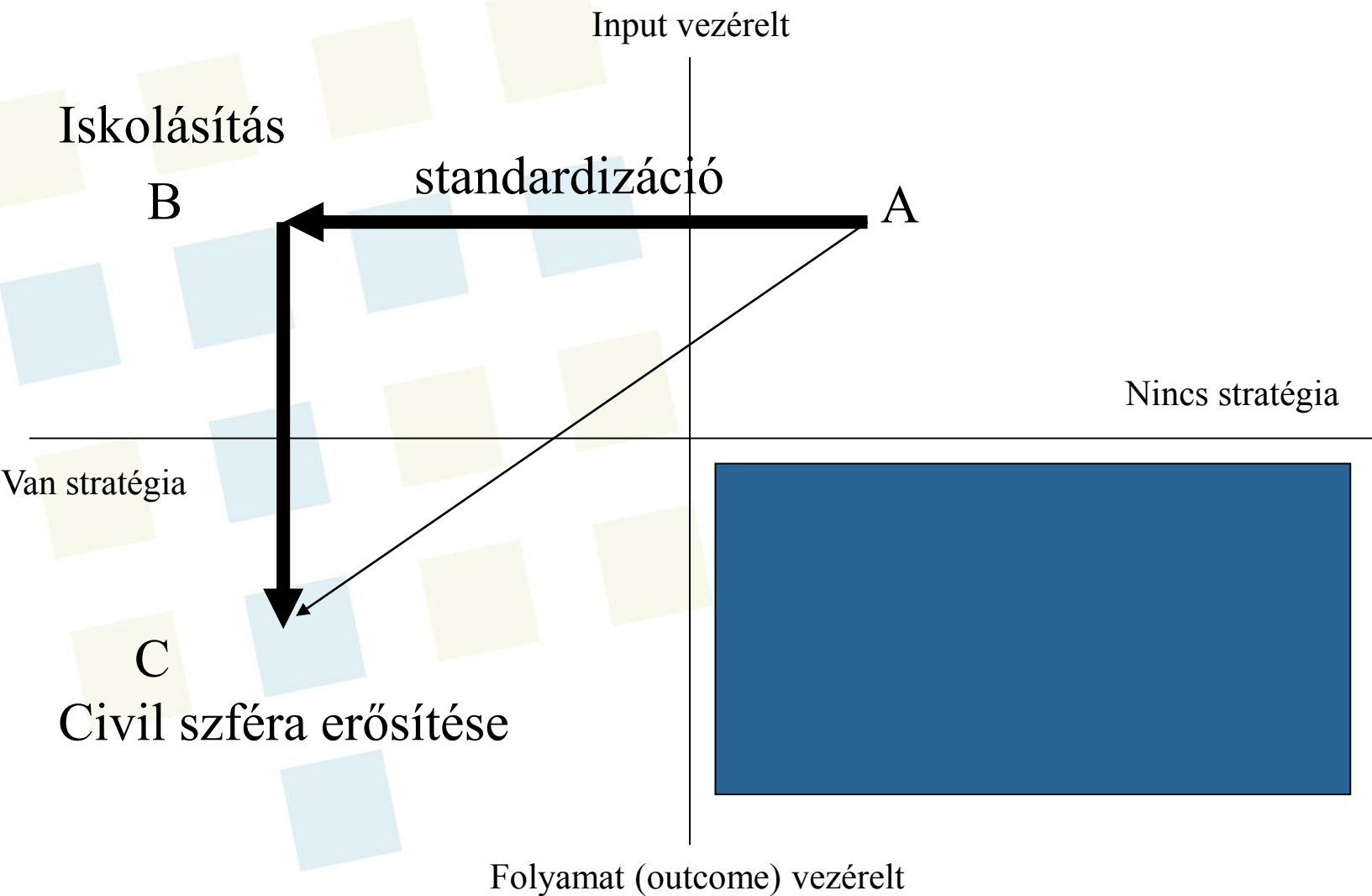
## A monitoring-program fő elemei

1. 19 tanoda és 5 kontrol iskola kb. 500 tanulójának tesztelése (10 hónap alatt 3 alkalommal) Végül: az adatbázis 342 tanodás (69%) és 154 kontroll csoportos (31%) diákot tartalmazott.
2. On-line „naplózás” (tanodalátogatottsági és egyéb adatok rendszeres gyűjtése)
3. 5 tanoda ún. kvalitatív vizsgálata (tanulói és szülői fókuszcsoportos beszélgetések, interjúk foglalkozásvezetőkkel, a tanoda vezetőjével, a helyi iskola osztályfőnökeivel, strukturált foglalkozás-megfigyelések)
4. Monitoring-látogatás, a kvalitatív helyszínek adatgyűjtésére és annak eredményeire alapozott monitoring eszközök kidolgozása, adatgyűjtés
5. Visszacsatolás, fejlesztő tevékenység, folyamatos mentorálás



## A kutatás néhány eredménye

- 2008: „A tanodamozgalom jellegzetesen civil kezdeményezés, ahol a helyi igényeknek megfelelően színes kínálat alakult ki. Minél inkább szabályozzuk őket, annál kevésbé hasonlítanak az eredeti sokszínű és helyi igényekre fókuszáló mozgalomra, viszont az eredményeket számon kérő komoly szakmai kontroll segítheti őket.”





# Konklúziók és dilemmák

1. **Személyiségközpontú pedagógia, gyermekközpontúság**
  2. **Kooperációra és szolidaritásra nevelés**
  3. **Intenzív kapcsolattartás a szülővel, beágyazottság a helyi társadalomba**
  4. **A humán erőforrásigény biztosítása nehézkes**
  5. **Eredményes és fenntartható fejlesztés eszköztára kialakulatlan**
  6. **A nyilvánosság, átláthatóság nem kellő mértékű**
  7. **A finanszírozás és végrehajtás során nem tisztázottak a felelősségi viszonyok**
  8. **Visszacsatolás szinte alig van, a hosszú-távú eredmények számbavételére nem kerül sor**
1. **Állami segítség versus civil kurázsi**
  2. **Kontroll versus szakmai támogatás**
  3. **Input vezérelt állapot versus folyamat vezérlés**
  4. **Standardizáció versus sokszínűség és helyi igények**



## Hol tartunk 2013/2014-ben?

1. Egy bizonyos fenntartói kör
2. Azonos értékrend
3. Azonos célkitűzések
4. Helyi közösségi terek
5. Eltérő kínálat
6. A helyi iskola pedagógiai kultúrájának átörökítése



# A tanoda célcsoportja. A tanodai felvétel kritériumai *(A kérdőív 34. kérdésre adott válaszok alapján.) 2008*

<b>A tanoda célcsoportja</b>	<b>Gyakoriság (%)</b>
Szabályokat betartó, a tanodát rendszeresen látogató tanulók	27,1
Hátrányos helyzetű tanulók	20,8
Bárki járhat, nincs szűrés	14,6
Hátrányos helyzetű és gyenge tanulmányi eredményű és/vagy antiszociális tanulók	12,5
Hátrányos helyzetű és tehetséges tanulók	12,5
Motivált, önkéntes tanulók	8,3
Akit a pedagógusok ajánlanak	4,2
Összesen	100,0



## Tanodák célcsoportja - 2013

- a halmozottan hátrányos helyzetű,
- roma, valamint
- a gyermekvédelmi gondoskodás alatt álló
- és a migráns tanulók



## A tanodák fő célkitűzése, a kérdőív 5. kérdése alapján - 2008

Céltevékenység megnevezése	Gyakoriság (%)
Továbbtanulásra, érettségire való felkészítés	25,6
Korrepetálás, felzárkóztatás	23,3
Iskolai eredményesség növelése	18,6
Integrált oktatás támogatása	7,0
Szabadidő hasznos eltöltése	7,0
Tehetséggondozás	4,7
Hiányzás, lemorzsolódás csökkentése	4,7
Hátrányos helyzetű családokkal való szoros együttműködés	4,7
Kompetenciafejlesztés, önálló tanulás elősegítése	2,3
Egyéni, kiscsoportos fejlesztés	2,1
<b>Összesen</b>	<b>100,0</b>





## Tanodák célja - 2013

- Vezetői interjúk alapján: a tanodák célja a lemorzsolódás csökkentése, továbbtanulás segítése
- Szabadidős tevékenységek szervezése, identitáserősítés – 1-1

„A TÁMOP 3.3.5 „Tanoda programok támogatása” c. konstrukció fő célja az iskolai lemorzsolódás csökkentése és a továbbtanulási utak megerősítése (érettségit adó középiskolában és lehetőleg felsőoktatásban történő továbbtanulás) a halmozottan hátrányos helyzetű, roma, valamint a gyermekvédelmi gondoskodás alatt álló és a migráns tanulók körében”.



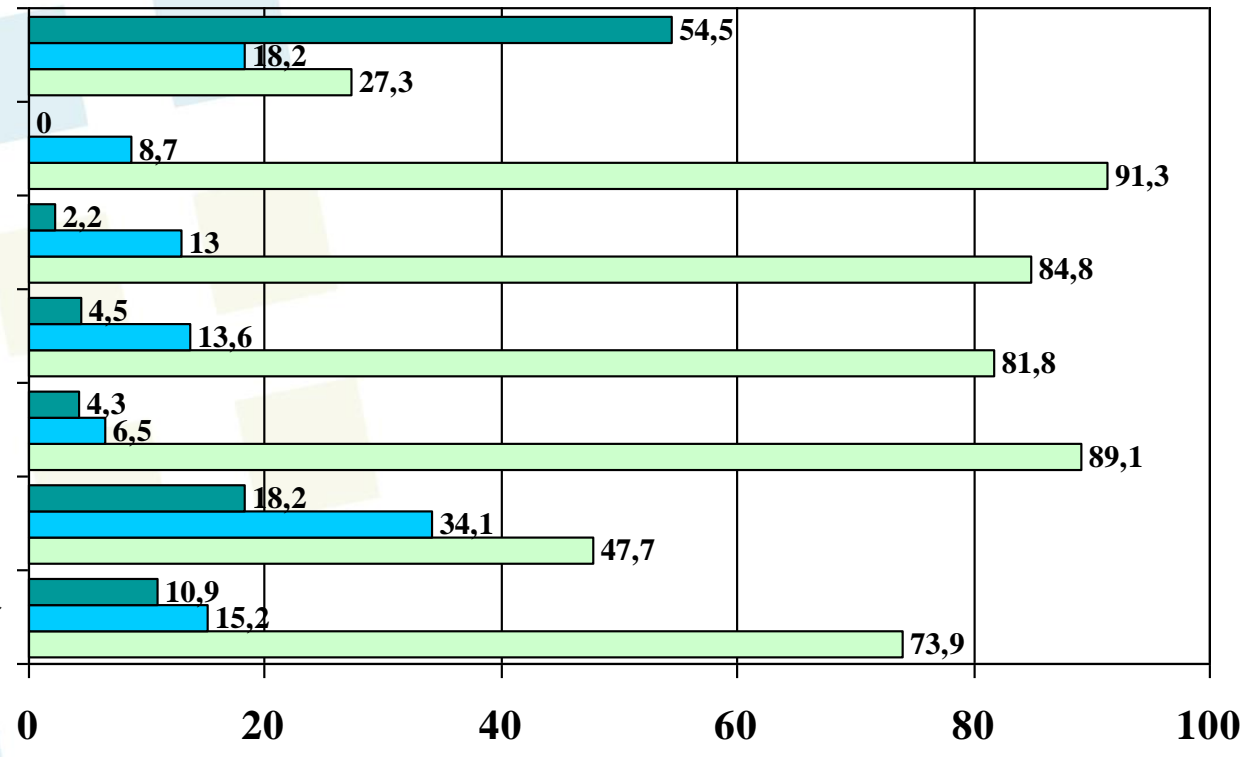
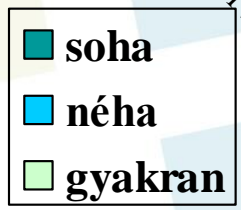
## A tanodák pedagógiai-módszertani gyakorlata főként a helyi iskola pedagógiai kultúráját tükrözi

- A tanodai foglalkozások tartalmának tekintetében általánosan elmondható, hogy bár pár helyen előfordul, hogy előre meghatározott tanodai tanterv szerinti haladnak, a legtöbb helyen **az iskolai tananyagot követve szerveződnek a foglalkozások.**
- A foglalkozások túlnyomó többsége a **korrepetálásra** fókuszál, illetve reprodukálja az iskolai tanórán elhangzottakat.
- A tanulásszervezési módszerek tekintetében sok helyen jellemzően kis csoportokban dolgoznak, viszont a legtöbb foglalkozásvezető a kiscsoportos forma dacára **frontálisan tanít.**
- A helyi szakemberhiány és finanszírozási nehézségek miatt főként a kisebb településeken, **a helyi általános iskola pedagógusai** vállalják a tanoda foglalkozásvezetői feladatait is. (különbségek lásd: 2008-as kutatási eredmények)



# Pedagógia módszerek használata, gyakoriságuk szerint 2008

frontális oktatás  
egyéni fejlesztés  
kiscsoportos felzárkóztatás  
differenciálás  
csoportmunka  
projektmódszer  
kooperatív tanulásszervezés





# A kvalitatív vizsgálatban résztvevő tanodák felosztása céltípus és tanulásszervezés módja szerint

<b>Tanodák felosztása céltípus szerint</b>	<i>Heterogén tanulókörnyezet</i>	<i>Homogén tanulókörnyezet</i>
<b>1. típus</b> <i>(tanulói igény szerinti, személyreszabott foglalkozások)</i>	Pécs (Faág), Táska	Esztergom
<b>2. típus</b> <i>(felzárkóztatás, korrepetálás, középiskolára való felkészítés)</i>	Esztergom	Uzka
<b>3. típus</b> <i>(tehetséggondozás, középiskolára való felkészítés)</i>	Kaposfő, Tiszacsege	Szendrőlád



## A tanodák, mint civil pedagógiai műhelyek?

- **Pedagógusok munkájának értékelése**
- **Egyéni fejlesztés**
- **Pedagógiai együttműködési formák**
- **A hátrányos helyzetű tanulók énképének alakítói**



# A pedagógusok értékelése

## Jó gyakorlatok:

- Szekszárd: pedagógusok számára kidolgozott minőségbiztosítási kérdőív, igyekeznek becsatornázni a gyerekek véleményét is, valamint az iskola részéről is érkeznek visszajelzések. Mindezek alapján hetente esetmegbeszéléseket is tartanak. A pedagógusok havi beszámolókat készítenek az átvett tananyagról, illetve szintén havi rendszerességgel projekt team értekezletet tartanak a munkacsoportok.
- Kisvejte: a gyerekek és szülők közösen értékelik kérdőívvel a pedagógusok munkáját, plusz a heti mentori megbeszéléseken is értékelnek. A fejlesztőpedagógus is részt vesz az értékelésben. Jelenléti ívek, munkalapok formájában minden hónapban beszámolási kötelezettség van a tanoda szakmai vezetése felé, illetve haladási naplókat is vezetnek.
- A tanodák többségében informális szóbeli egyeztetés, beszámolás zajlik (pl. Nádudvar, Sajókaza, Szolnok, Kaposfő).

**Esetmegbeszélések** - a tanodán belüli szakmai együttműködés kerete



## A többi tanodával való találkozások célja, az említések százalékában

A találkozás céljának megnevezése	Gyakoriság (%)
Szakmai megbeszélés	30
Tapasztalatcsere, segítségnyújtás a kezdőknek	22,5
Együttműködés	12,5
Tanodaszövetség kapcsán	7,5
Hospitálás	7,5
Konferenciaszervezés, részvétel	5
Közös programok	5
Közös kirándulás	2,5
Konzorciumi partnerség	2,5
Azonos a tanoda vezetője	2,5
Oktatási segédanyagok cseréje	2,5
<b>Összesen</b>	<b>100</b>



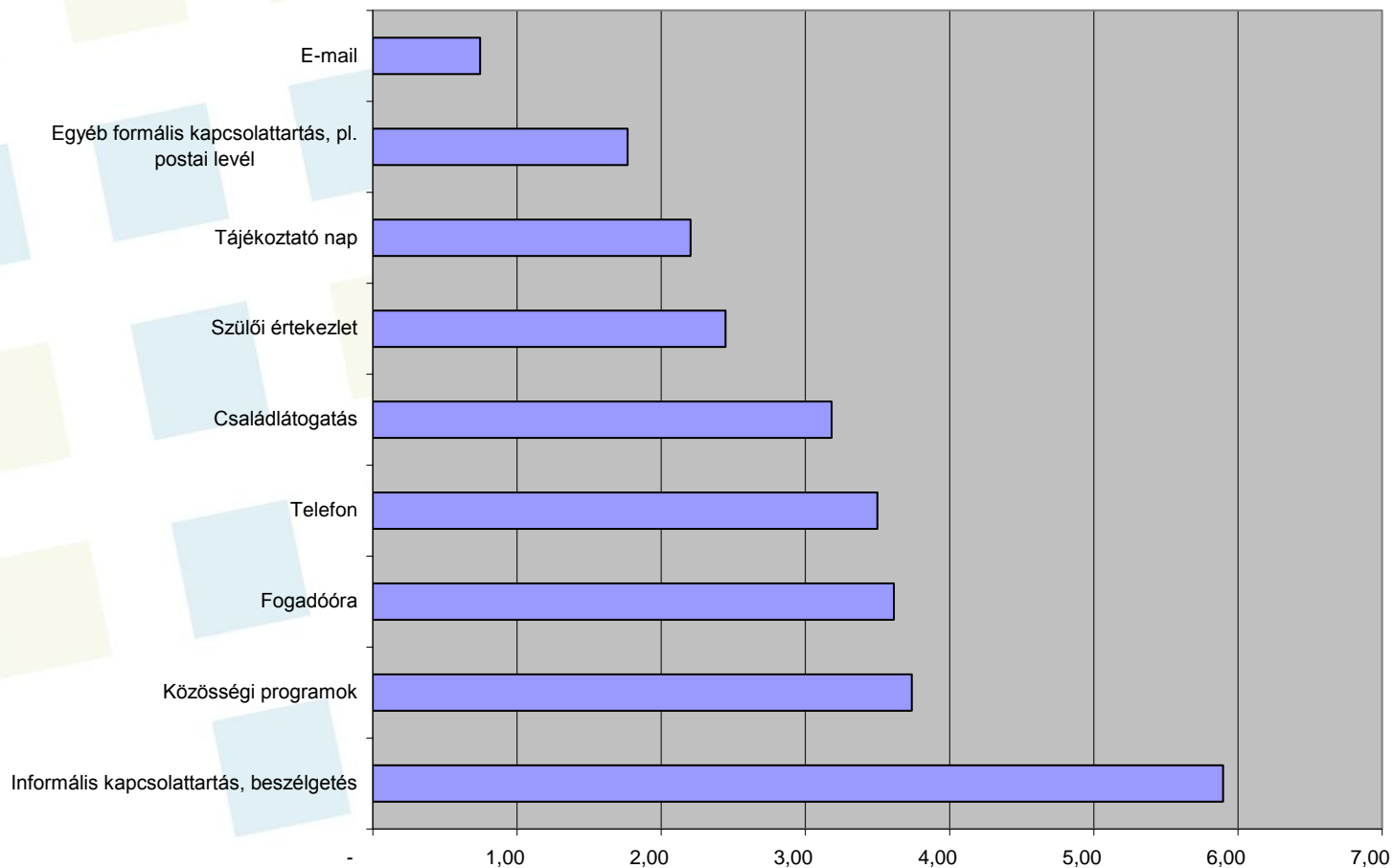
## Szakmai találkozók átlagos száma a 2007-es év során, a tanodavezetők szerint

Megnevezés	N	Minimum	Maximum	Átlag
Általános iskolai pedagógusokkal	46	0	7	3,96
Középiskolai pedagógusokkal	39	0	7	2,74
Helyi munkaügyi központ alkalmazottjaival	37	0	7	2,62
Más tanodák vezetőivel, munkatársaival	40	0	7	2,60
RPTH munkatársaival	29	0	7	1,83
OOIH munkatársaival	35	0	6	1,43
Megyei pedagógiai intézet munkatársaival	33	0	4	0,52





# A szülővel való kapcsolattartás formáinak gyakorisága (7-naponta, 6- hetente, ....., 1-ritkábban, 0-soha)





## A tanulói igények szerepe a tanodai kínálat alakulásában a működés stabilitása szerint (5= nagy mértékben ... 1= egyáltalán nem)

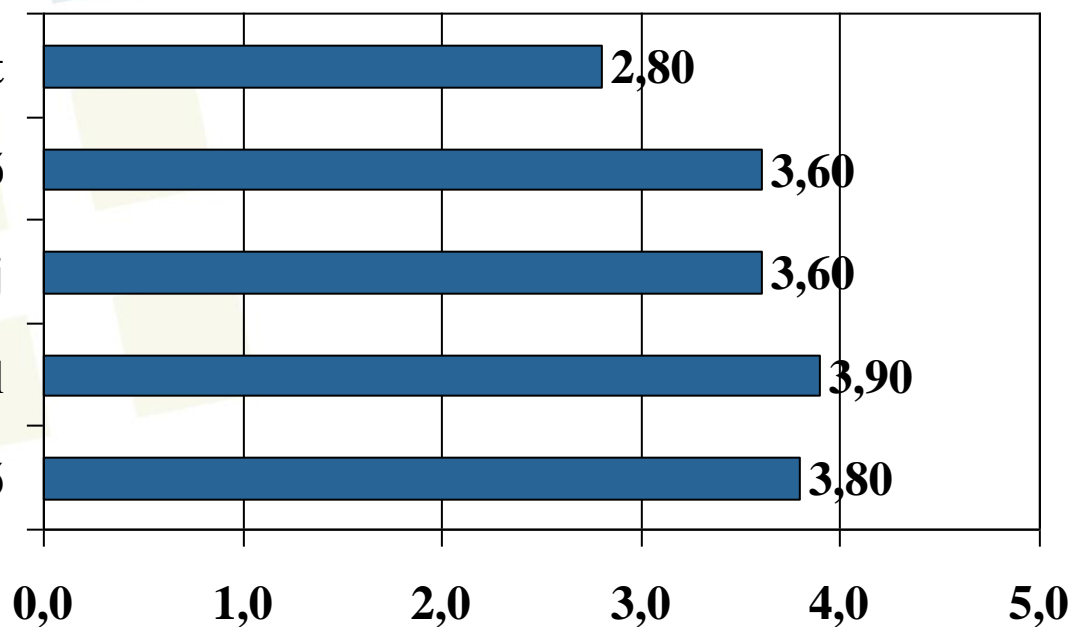
**Szinte 0, vagy nincs adat**

**Csökkenő**

**Változó, v. új**

**Létszám stabil**

**Létszám nő**





T-TUDOK

Tudásmenedzsment és Oktatáskutató  
Központ Zrt.



# Továbblépési lehetőségek

- Tanulói teljesítmény mérése
- Diagnosztikus mérés-értékelés
- Folyamat-monitoring és hatásvizsgálat
- Visszacsatolás



## Következtetések

- Szükséges lenne a tanodába járás kezdetének **korábbi életkorban** való meghatározása, a még eredményesebb (kompetencia)fejlesztés céljából.
- Tanácsos lenne, hogy a tanodák számára rendelkezésre álljon egy tanodákban **kipróbált pedagógia- módszertani tár** és hozzá kapcsolódó monitoring-rendszer - a tanodai és tanulói sajátosságok figyelembevételével. Túl kell lépni az egyszerű begyakoroltatás és korrepetálás pedagógiai-módszertani gyakorlatán.
- A tanodák folyamatos működés híján nem tudnak eredményt elérni. Éppen ezért fontos lenne a **folyamatos finanszírozás** biztosítása.
- Elengedhetetlenül fontos az **egésznapos iskola és a tanoda program céljainak, gyakorlatának összehangolása**, egy olyan közoktatási koncepció kidolgozása, amely megtalálja a tanoda helyét a köznevelési törvény értelmében egésznapossá váló –nevelési-oktatási gyakorlatban.
- Máig nagy hiányosság, hogy éppen az érdekelteket, a **roma szülőket** és gyerekeket nem kérdezzük meg arról, milyen iskolát vagy tanodát szeretnének. Az ő bevonásuk és pozitív hozzáállásuk nélkül nem lesz javulás.



T-TUDOK

Tudásmenedzsment és Oktatáskutató  
Központ Zrt.



**Köszönöm a figyelmet!**

**[szilvia.nemeth@t-tudok.hu](mailto:szilvia.nemeth@t-tudok.hu)**